

Multi Book M15

Manual do Utilizador



Índice

1. Introdução

Acerca deste Manual do Utilizador.....	6
Notas para Este Manual	6

2. Conhecer as Partes

Lado Superior.....	10
Lado Dianteiro	12
Lado Traseiro.....	12
Lado Direito	14
Lado Esquerdo	15

3. Primeiros Passos

Sistema de energia.....	18
Utilizar a Energia AC.....	
Utilizar a Energia da Bateria	19
Ligar a Alimentação do Computador Portátil	20
Verificar a Energia da Bateria	21
Carregar o Conjunto da Bateria	21
Opções de Alimentação	22
Modos de Gestão de Energia	23
Suspensão e Hibernação	23
Controlo da Energia Térmica	23
Funções Especiais do Teclado	24
Teclas Coloridas de Atalho	
Teclas do Microsoft Windows	26
Teclado como Painel Numérico	26
Teclado como Cursores	26
Indicadores de Estado	27

4. Utilização do Computador Portátil

Dispositivo Apontador.....	30
Utilização do Painel Táctil.....	30

Índice (Cont.)

Utilização de gestos multi-tácteis	31
Cuidar do Painel Táctil.....	32
Desactivar Automaticamente o Painel Táctil.....	32
Leitor de Cartões de Memória Flash	33
Unidade Óptica	34
Unidade de Disco Rígido	36
Memória (RAM).....	37
Ligações	38
Ligação de rede	38
Ligação por Modem	39
Ligação por LAN Sem Fios (em modelos seleccionados)	40
Ligação de Rede Sem Fios Windows.....	41
Ligação por Bluetooth Sem Fios (em modelos seleccionados).....	42

1. Introdução

Acerca deste Manual do Utilizador

Notas para Este Manual

Precauções de Segurança



NOTA: As fotos e os ícones contidos neste manual são utilizados para fins meramente ilustrativos e não mostram o que é realmente utilizado no próprio produto.

1 Apresentação do Computador Portátil

Acerca deste Manual do Utilizador

Está a ler o Manual do Utilizador do Computador Portátil. Este Manual do Utilizador fornece informação sobre os vários componentes do Computador Portátil e como utilizá-los. Apresentam-se, de seguida, as principais secções deste Manual do Utilizador:



1. Apresentação do Computador Portátil

Apresenta-lhe o Computador Portátil e este Manual do Utilizador.

2. Conhecer as Partes

Dá-lhe informação sobre os componentes do Computador Portátil.

3. Primeiros Passos

Dá-lhe informação sobre como começar a utilizar o Computador Portátil.

4. Utilização do Computador Portátil

Dá-lhe informação sobre a utilização dos componentes do Computador Portátil.

5. Anexo

Apresenta-lhe os acessórios opcionais e dá-lhe informação adicional.

Notas para Este Manual

Ao longo deste guia, são utilizadas algumas notas e avisos dos quais deverá estar ciente para concluir certas tarefas de forma segura e completa. Estas notas têm diferentes graus de importância, conforme é descrito abaixo:



NOTA: Dicas e informações para situações especiais.



DICA: Dicas e informações úteis para executar tarefas.



IMPORTANTE! Informação essencial que deve ser seguida para evitar danos nos dados, componentes ou pessoas.



AVISO! Informação importante que deve ser seguida para uma utilização segura.

< > O texto rodeado por < > ou [] representa uma tecla no teclado; não digite mesmo o [] < > ou [] juntamente com as letras incluídas.

Precauções de Segurança

As precauções de segurança seguintes irão aumentar a vida do seu Computador Portátil. Siga todas as precauções e instruções. Salvo se descrito em contrário neste manual, deixe toda a manutenção a cargo de pessoal qualificado. Não utilize cabos eléctricos, acessórios nem outros periféricos danificados. Não utilize solventes fortes, tais como o diluente, o benzeno ou outros químicos na superfície ou perto desta.



IMPORTANTE! Desligue a energia AC e remova o(s) conjunto(s) de bateria(s) antes de limpar. Limpe o Computador Portátil com uma esponja de celulosa limpa ou com um pano de camurça humedecido numa solução de detergente não abrasivo e algumas gotas de água quente e remova qualquer humidade restante com um pano seco.



NÃO colocar em superfícies de trabalho irregulares ou instáveis. Se a estrutura tiver sido danificada, procure a manutenção.



NÃO coloque nem deixe cair objectos sobre a parte superior do Computador Portátil, nem introduza objectos estranhos dentro do mesmo.



NÃO prima nem toque no painel táctil. Não colocar juntamente com pequenos itens que podem arranhar ou entrar no Computador Portátil.



NÃO expor a fortes campos magnéticos ou eléctricos.



NÃO expor a ambientes sujos ou poeirentos. **NÃO** utilizar durante uma fuga de gás.



NÃO expor a líquidos, chuva ou humidade nem utilizar na proximidade destes. **NÃO** utilizar o modem durante uma tempestade eléctrica.



NÃO deixe o Computador Portátil no seu colo ou em qualquer parte do corpo, para evitar desconforto ou lesão como resultado da exposição ao calor.



Avisos de segurança da bateria:

NÃO atirar a bateria para o fogo.

NÃO curto-circuitar os contactos.

NÃO desmontar a bateria.



TEMP. SEGURA: Este Computador Portátil apenas deve ser utilizado em locais com uma temperatura ambiente entre 5°C (41°F) e 35°C (95°F)



POTÊNCIA DE ENTRADA: Verifique a etiqueta da potência na parte inferior do Computador Portátil e certifique-se de que o seu adaptador eléctrico está em conformidade com a potência.



NÃO descarte o Computador Portátil no lixo municipal. Verifique os regulamentos locais sobre o descarte de produtos electrónicos.



NÃO transporte ou cubra um Computador Portátil que esteja ligado com quaisquer materiais que possam reduzir a circulação de ar, tal como uma mala de transporte.

2. Conhecer as Partes

Lados básicos do Computador Portátil



NOTA: As fotos e os ícones contidos neste manual são utilizados para fins meramente ilustrativos e não mostram o que é realmente utilizado no próprio produto.

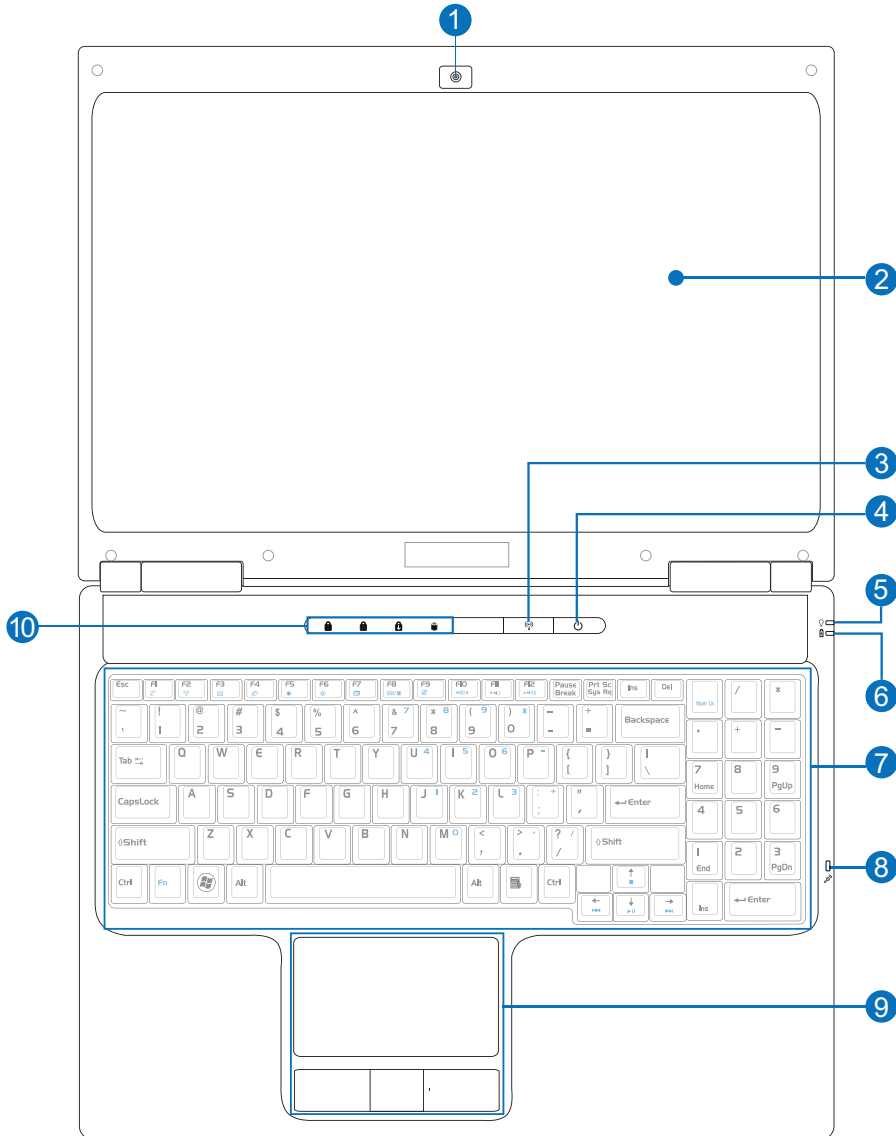
2 Conhecer as Partes

Lado Superior

Para identificar os componentes deste lado do Computador Portátil, consulte o diagrama abaixo.



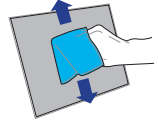
NOTA: O teclado varia em função de cada território.



1  **Câmara**



2  **Painel do Visor**



3  **Interruptor Sem Fios**



4  **Interruptor de Energia** (detalhes posteriormente referidos neste documento)

5  **Indicador de Energia** (detalhes posteriormente referidos neste documento)

6  **Indicador de Carga da Bateria** (detalhes posteriormente referidos neste documento)

7  **Teclado**



8  **Microfone (Integrado)**



9  **Painel Táctil e Teclas**



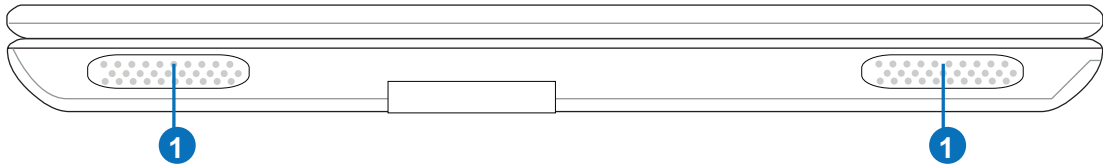
10  **Indicadores de Estado (topo)**



2 Conhecer as Partes

Lado Dianteiro

Para identificar os componentes deste lado do Computador Portátil, consulte o diagrama abaixo.

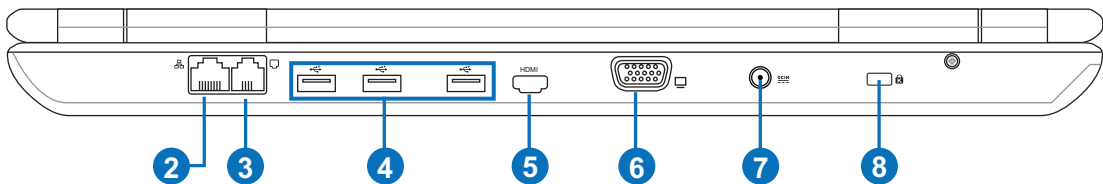


1 Altifalantes de Áudio (Esquerdo e Direito)



Lado Traseiro

Para identificar os componentes deste lado do Computador Portátil, consulte o diagrama abaixo.



2 Porta LAN



3 Porta do Modem (em modelos seleccionados)



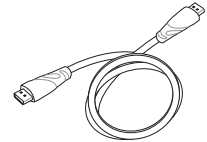
IMPORTANTE! O modem integrado não suporta a voltagem utilizada nos sistemas de telefone digital. Não ligue a porta do modem a um sistema de telefone digital ou causará danos no Computador Portátil.



4  **Porta USB (2.0/1.1) (em modelos seleccionados)**



5  **Interface Multimédia de Alta Definição (HDMI)**



6  **Saída de Ecrã (Monitor)**



7  **Potência utilizada (DC)**

CUIDADO: DURANTE A UTILIZAÇÃO PODE TORNAR-SE MORNHO OU QUENTE. CERTIFIQUE-SE DE QUE NÃO COBRE O ADAPTADOR E O MANTÉM AFASTADO DO SEU CORPO.



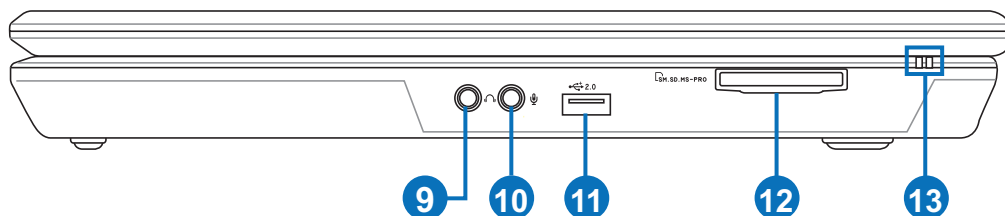
8  **Porta de Bloqueio Kensington®**



2 Conhecer as Partes

Lado Direito

Para identificar os componentes deste lado do Computador Portátil, consulte o diagrama abaixo.



9  Ficha de Saída para Auscultadores



10  Ficha de Entrada para Microfone



11  Porta USB (2.0/1.1) (em modelos seleccionados)



12  Leitor de Memória Flash

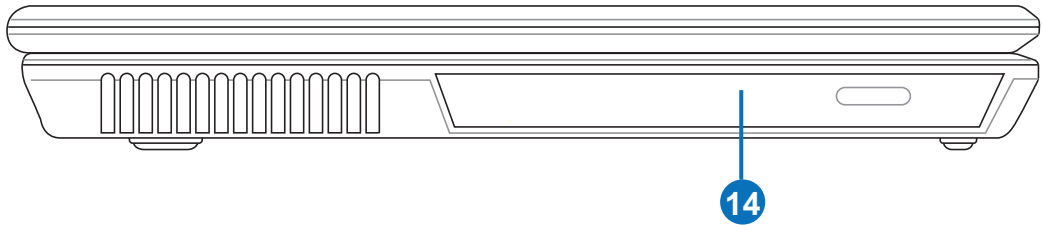


13  Indicadores de Estado (lado)



Lado Esquerdo

Para identificar os componentes deste lado do Computador Portátil, consulte o diagrama abaixo.



14  **Unidade Óptica**



3. Primeiros Passos

Utilizar a Energia AC

Utilizar a Energia da Bateria

Ligar a Alimentação do Computador Portátil

Verificar a Energia da Bateria

Opções de Alimentação

Modos de Gestão de Energia

Funções Especiais do Teclado

Interruptores e Indicadores de Estado



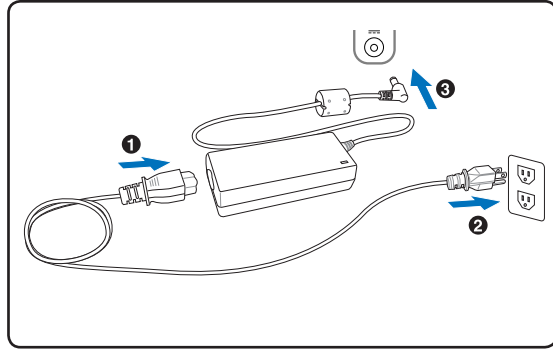
NOTA: As fotos e os ícones contidos neste manual são utilizados para fins meramente ilustrativos e não mostram o que é realmente utilizado no próprio produto.

Sistema de energia

Utilizar a Energia AC



A energia do Computador Portátil é composta por duas partes, o adaptador eléctrico e o sistema de energia da bateria. O adaptador eléctrico converte a energia AC de uma tomada de parede na energia DC requerida pelo Computador Portátil. O seu Computador Portátil inclui um adaptador AC-DC universal. Isso significa que pode ligar o cabo eléctrico a quaisquer saídas de 100V-120V, bem como de 220V-240V sem definir interruptores nem utilizar conversores de energia. Diferentes países podem requerer que um adaptador seja utilizado para ligar o cabo eléctrico AC de padrão americano a um padrão diferente. A maioria dos hotéis fornecem saídas universais para suportar diferentes cabos eléctricos e voltagens. É sempre melhor perguntar a um viajante experiente sobre as voltagens de saída AC quando levar adaptadores eléctricos para outro país.



DICA: Pode comprar kits de viagem para o Computador Portátil que incluem adaptadores eléctricos e de modem para quase todos os países.



IMPORTANTE! Se utilizar um adaptador diferente para alimentar o Computador Portátil ou se utilizar o adaptador do Computador Portátil para alimentar outros dispositivos eléctricos, poderão ocorrer danos. Se detectar fumo, cheiro a queimado ou calor extremo emanado pelo adaptador AC-DC, procure a manutenção. Procure também a manutenção se suspeitar que o adaptador AC-DC está avariado. Se o adaptador AC-DC estiver avariado, poderá danificar tanto o seu conjunto(s) de bateria(s) como o Computador Portátil.



NOTA: Este Computador Portátil pode incluir uma ficha de dois ou três pernos, dependendo do território. Se for incluída uma ficha de três pernos, deve utilizar uma saída AC ligada à terra ou um adaptador devidamente ligado à terra para assegurar o funcionamento seguro do Computador Portátil.



AVISO! DURANTE A UTILIZAÇÃO, O ADAPTADOR ELÉCTRICO PODE TORNAR-SE MORNO OU QUENTE. CERTIFIQUE-SE DE QUE NÃO COBRE O ADAPTADOR E O MANTÉM AFASTADO DO SEU CORPO.



Utilizar a Energia da Bateria

O Computador Portátil foi concebido para trabalhar com um conjunto de bateria amovível. O conjunto da bateria consiste numa série de células de bateria montadas em conjunto. Um conjunto totalmente carregado assegurará à bateria várias horas de funcionamento que podem ser prolongadas, utilizando as funcionalidades de gestão de energia através da configuração da BIOS. Conjuntos adicionais de bateria são opcionais e podem ser comprados em separado, através de um revendedor de Computadores Portáteis.



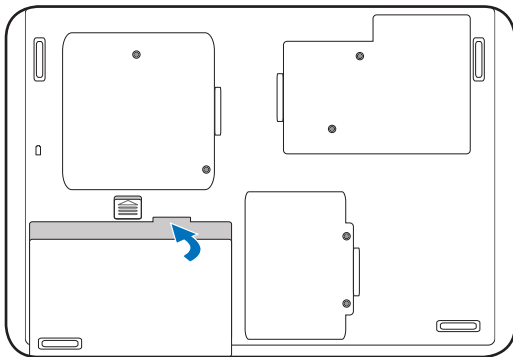
Instalar e Remover o Conjunto da Bateria

O seu Computador Portátil pode ter, ou não, o seu conjunto de bateria instalado. Se o seu Computador Portátil não tiver o seu conjunto de bateria instalado, utilize os procedimentos seguintes para instalar o mesmo.

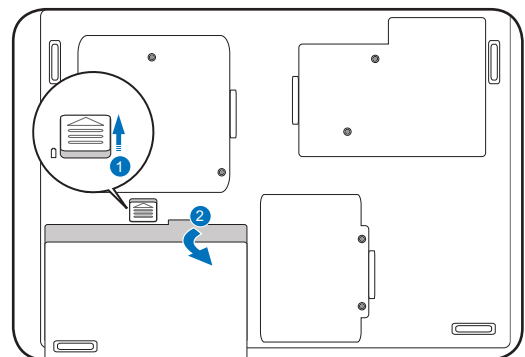


IMPORTANTE! Nunca tente remover o conjunto da bateria enquanto o Computador Portátil está ligado, pois tal poderá causar a perda de dados de trabalho.

Para instalar o conjunto da bateria:



Para remover o conjunto da bateria:



IMPORTANTE! Utilize apenas conjuntos de bateria e adaptadores eléctricos fornecidos com este Computador Portátil ou cuja utilização foi especificamente aprovada pelo fabricante ou revendedor para este modelo, caso contrário poderá causar danos no seu Computador Portátil.



AVISO! Por motivos de segurança, **NÃO** descarte a bateria no fogo, **NÃO** curto-circuite os contactos e **NÃO** desmonte a bateria. Se constatar alguma anomalia no funcionamento ou danos no conjunto da bateria causados pelo impacto, desligue o Computador Portátil e contacte um centro de serviço autorizado.



Ligar a Alimentação do Computador Portátil

A mensagem de ligação da alimentação do Computador Portátil aparece no ecrã quando o liga. Se necessário, pode regular o brilho, utilizando as teclas de atalho. Se necessita de executar a Configuração da BIOS para definir ou alterar a configuração do sistema, prima [F2] no momento do arranque para entrar na Configuração da BIOS. Se premir [Tab] durante a apresentação do logótipo, pode ver a informação normal de arranque, tal como a versão da BIOS. Prima [ESC] e ser-lhe-á apresentado um menu de arranque com seleccções para arrancar a partir das suas unidades disponíveis.



NOTA: Antes do arranque, o painel do visor pisca quando a alimentação é ligada. Isto faz parte da rotina de teste do Computador Portátil e não é um problema do visor.



IMPORTANTE! Para proteger a unidade de disco rígido, aguarde sempre, no mínimo, 5 segundos após desligar o seu Computador Portátil e ligá-lo novamente.




AVISO! NÃO transporte ou cubra um Computador Portátil que esteja ligado com quaisquer materiais que possam reduzir a circulação de ar, tal como uma mala de transporte.

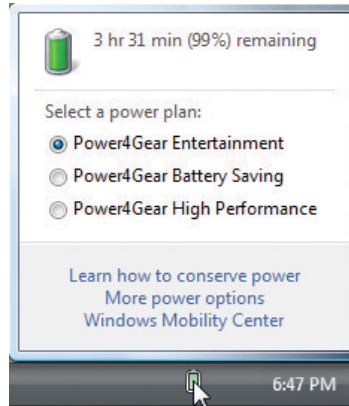


IMPORTANTE! Se continuar a receber avisos durante o arranque após executar um utilitário de software de verificação do disco, deve levar o seu Computador Portátil à manutenção. A utilização contínua pode causar perdas de dados.

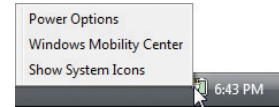
Verificar a Energia da Bateria

O sistema da bateria implementa o padrão de Bateria Inteligente no ambiente Windows, o qual permite à bateria comunicar, com exactidão, a quantidade de carga que resta na bateria. Um conjunto de bateria totalmente carregado fornece ao Computador Portátil algumas horas de energia para funcionar. Mas o número real varia em função de como utiliza as funcionalidades de poupança de energia, dos seus hábitos gerais de trabalho, do CPU, do tamanho da memória do sistema e do tamanho do painel do visor.

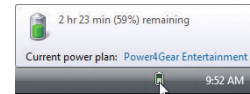
 **Nota:** As imagens do ecrã aqui mostradas são meros exemplos e podem não reflectir o que vê no seu sistema.



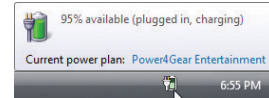
Clique com o botão esquerdo no ícone da bateria




Clique com o botão direito no ícone da bateria




Passe o cursor sobre o ícone da bateria sem adaptador eléctrico.




Passe o cursor sobre o ícone da bateria com adaptador eléctrico.


 **NOTA:** Quando a energia da bateria estiver fraca, receberá um aviso. Se continuar a ignorar os avisos de bateria fraca, o Computador Portátil entra eventualmente em modo de suspensão (O Windows utiliza, por predefinição, STR).

 **AVISO!** Suspende para RAM (STR) não dura muito quando a energia da bateria está esgotada. Suspende para Disco (STD) não é o mesmo que desligar. STD requer uma pequena quantidade de energia e falhará se não houver energia devido ao esgotamento total da bateria ou à falta de alimentação (ex.: remover o adaptador eléctrico e o conjunto da bateria).

Carregar o Conjunto da Bateria

Antes de utilizar o seu Computador Portátil no exterior, terá de carregar o conjunto da bateria. O conjunto da bateria começa a carregar mal o Computador Portátil esteja ligado à alimentação externa com o adaptador eléctrico. Carregue completamente o conjunto da bateria antes de o utilizar pela primeira vez. Antes de o Computador Portátil ser desligado da alimentação externa, deve estar completamente carregado um novo conjunto de bateria. Leva algumas horas para carregar completamente a bateria quando o Computador Portátil está desligado e poderá demorar o dobro do tempo quando o Computador Portátil está ligado. O indicador de estado da bateria no Computador Portátil desliga-se quando o conjunto da bateria é carregado.

 **NOTA:** A bateria pára de carregar se a temperatura for demasiado elevada ou se a voltagem da bateria for muito elevada.

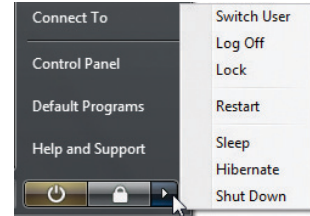
 **AVISO!** Não deixe o conjunto da bateria descarregado. O conjunto da bateria vai descarregando ao longo do tempo. Se não estiver a utilizar um conjunto de bateria, deve continuar a ser carregado de três em três meses, para prolongar a capacidade de recuperação ou, caso contrário, o carregamento pode falhar no futuro.

3 Primeiros Passos

Opções de Alimentação

O interruptor eléctrico LIGA e DESLIGA o computador portátil ou põe-o em modo de espera ou hibernação. O verdadeiro comportamento do interruptor eléctrico pode ser personalizado no Painel de Controlo do Windows, em "Opções de Energia".

Para outras opções, tais como "Mudar de Utilizador, Reiniciar, Suspensão ou Desligar", clique na ponta da seta junto ao ícone de bloqueio.




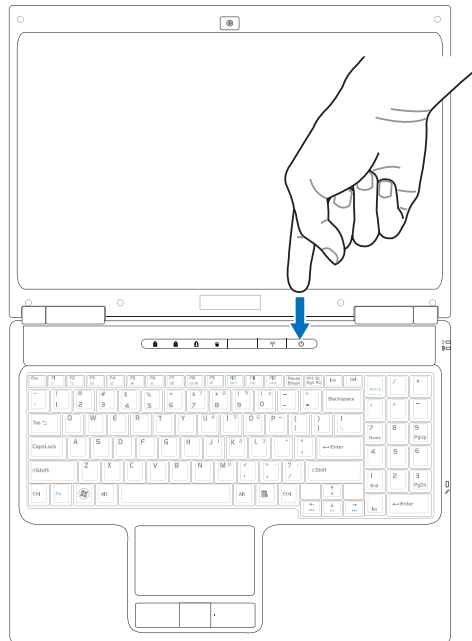
Reiniciar ou Arrancar Novamente

Após efectuar alterações ao seu sistema operativo, pode ser-lhe pedido que reinicie o sistema. Alguns processos de instalação apresentarão uma caixa de diálogo para permitir a reiniciação. Para reiniciar manualmente o sistema, escolha **Reiniciar**.

IMPORTANTE! Para proteger a unidade de disco rígido, aguarde sempre, no mínimo, 5 segundos após desligar o seu Computador Portátil e ligá-lo novamente.

Encerramento de Emergência

Caso o seu sistema operativo não possa ser desligado ou reiniciado correctamente, mantenha premido o botão de ligar  durante mais de 4 segundos para desligar o seu Computador Portátil.



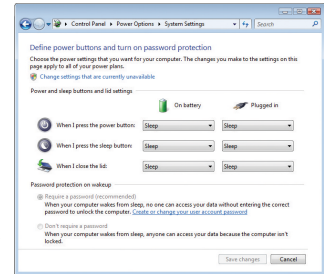


Modos de Gestão de Energia

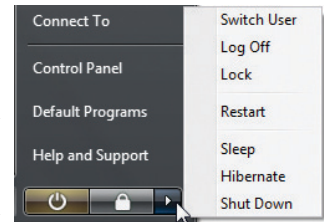
O Computador Portátil tem diversas funcionalidades de poupança de energia, automáticas ou reguláveis, que pode utilizar para maximizar a duração da bateria e diminuir o Custo Total de Propriedade (TCO). Pode controlar algumas destas funcionalidades através do menu Energia na Configuração da BIOS. As definições de gestão de energia ACPI são efectuadas através do sistema operativo. As funcionalidades de gestão de energia são concebidas para poupar o máximo possível de electricidade, colocando os componentes num modo de baixo consumo de energia, sempre que possível, mas permitindo também a utilização total a pedido.

Suspensão e Hibernação

As definições de gestão de energia podem ser encontradas em Windows > Painel de Controlo > **Opções de Energia**. Em **Definições de Sistema**, pode definir “Suspend/Hibernar” ou “Encerrar” para fechar o painel do visor ou premir o botão de ligar. A “Suspensão” e a “Hibernação” poupam energia quando o seu Computador Portátil não está a ser utilizado, desligando certos componentes. Quando retoma o seu trabalho, o seu último estado (tal como um documento percorrido até meio ou um e-mail meio escrito) irá reaparecer como se nunca tivesse saído dali. “Encerrar” irá fechar todas as aplicações e perguntar-lhe se quer guardar o seu trabalho, caso haja algum que não foi guardado.



Suspensão é o mesmo que Suspend para RAM (STR). Esta função guarda os seus dados e estado actuais na RAM, ao mesmo tempo que desliga vários componentes. Dado que a RAM é volátil, requer energia para manter (renovar) os dados. Clique na tecla **Iniciar** e na ponta da seta junto ao ícone de bloqueio para ver esta opção. Pode também utilizar o atalho do teclado [**Fn F1**] para activar este modo. Recupere, premindo qualquer tecla do teclado, excepto [Fn]. (NOTA: O indicador de energia piscará neste modo.)



Hibernação é o mesmo que Suspend para Disco (STD) e guarda os seus dados e estado actuais na unidade de disco rígido. Ao fazer isto, a RAM não tem de ser periodicamente renovada e o consumo de energia é bastante reduzido, mas não totalmente eliminado, porque certos componentes do "acordar", como a LAN, precisam de permanecer ligados à alimentação. “Hibernação” poupa mais energia se comparado com a “Suspensão”. Clique na tecla **Iniciar** e na ponta da seta junto ao ícone de bloqueio para ver esta opção. Recupere, premindo o botão de energia. (NOTA: O indicador de energia estará OFF neste modo.)

Controlo da Energia Térmica

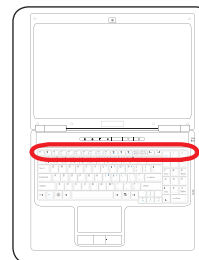
Há três métodos de controlo de energia para controlar o estado térmico do Computador Portátil. Estes controlos de energia não podem ser configurados pelo utilizador e devem ser conhecidos caso o Computador Portátil deva entrar nesses estados. As temperaturas seguintes representam a temperatura do chassis (não o CPU).

- O ventilador ligase para o resfriamento activo quando a temperatura atinge o limite superior seguro.
- O CPU diminui a velocidade para resfriamento passivo quando a temperatura exceder o limite superior seguro.
- O sistema desliga para resfriamento crítico quando a temperatura excede o limite superior seguro máximo.

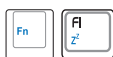
Funções Especiais do Teclado

Teclas Coloridas de Atalho

O seguinte define as teclas coloridas de atalho existentes no teclado do Computador Portátil. Os comandos coloridos só podem ser acedidos se primeiro mantiver premida a tecla de função, ao mesmo tempo que prime uma tecla com um comando colorido.



NOTA: As localizações das Teclas de Atalho nas teclas de função podem variar em função do modelo, mas as funções devem ser as mesmas. Siga os ícones em vez das teclas de função.



Ícone “Zz” (F1): Coloca o Computador Portátil no modo de suspensão (quer em Guardar para RAM ou Guardar para Disco, dependendo da definição do botão de suspensão na configuração da gestão de energia).



Torre de Rádio (F2): Apenas nos Modelos Sem Fios: Faz alternar a LAN sem fios interna ou Bluetooth (em modelos seleccionados) entre ON ou OFF, com um visor no ecrã. Quando activado, o indicador sem fios correspondente irá acender. Para utilizar a LAN sem fios ou o Bluetooth, são necessárias as definições de software do Windows.



Ícone de Envelope (F3): Se premir este botão enquanto o Windows está a funcionar, a aplicação do seu servidor de e-mail será iniciada.



Ícone “e” (F4): Se premir este botão enquanto o Windows está a funcionar, a aplicação do seu navegador de Internet será iniciada.



Ícone de Sol Preenchido (F5):
Diminui o brilho do ecrã



Ícone de Sol Aberto (F6):
Aumenta o brilho do ecrã



Ícone LCD (F7): Faz alternar o painel do visor entre ON e OFF. Isto também alonga a área do seu ecrã (em certos modelos) para encher todo o ecrã ao utilizar modos de baixa resolução.



Ícones de LCD/Monitor (F8): Alternar entre o visor LCD do Computador Portátil e um monitor externo por esta sequência: LCD do Computador Portátil -> Monitor Externo -> Ambos. (Esta função não funciona com 256 Cores, seleccione Cor Elevada nas Definições de Propriedades do Visor.) **IMPORTANTE: Ligue o monitor externo antes de proceder ao arranque do Computador Portátil.**

Teclas Coloridas de Atalho (cont.)



Ícones de Altifalante (F10):

Faz alternar os altifalantes entre ON e OFF (apenas no sistema operativo Windows)



Ícone Diminuir Altifalante (F11):

Diminui o volume do altifalante (apenas no sistema operativo Windows)



Ícone Aumentar Altifalante (F12):

Aumenta o volume do altifalante (apenas no sistema operativo Windows)



Num Lk (Ins): Faz alternar o teclado numérico ("number lock") entre ON e OFF. Permite-lhe utilizar uma parte maior do teclado para a introdução de números.



Scr Lk (Del): Faz alternar o "Scroll Lock" entre ON e OFF. Permite-lhe utilizar uma parte maior do teclado para navegação por células.



3 Primeiros Passos

Teclas do Microsoft Windows

Existem duas teclas especiais do Windows no teclado, conforme é descrito abaixo.



A tecla com o Logótipo Windows activa o Menu Iniciar e situa-se na parte inferior esquerda do ambiente de trabalho do Windows.



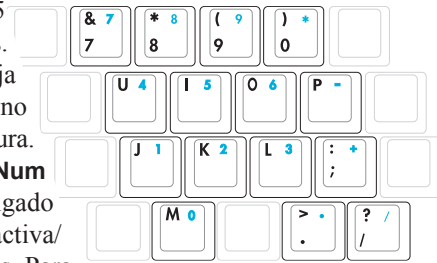
A outra tecla, que parece um menu do Windows com um pequeno cursor activa o menu de propriedades e é equivalente a pressionar o botão direito do rato sobre um objecto do Windows.

Teclado como Painel Numérico

O painel numérico está integrado no teclado e consiste em 15 teclas que tornam mais fácil a introdução intensiva de números.

Estas teclas de dupla finalidade estão etiquetadas com cor laranja nos botões das teclas. As atribuições numéricas estão situadas no canto superior direito de cada tecla, conforme é mostrado na figura.

Quando o painel numérico está activado, premindo [Fn][Ins/Num LK], o LED da tecla "number lock" acende-se. Se estiver ligado um teclado externo, premir [Ins/Num LK] no teclado externo activa/desactiva o NumLock simultaneamente em ambos os teclados. Para desactivar o painel numérico, mantendo ao mesmo tempo o painel activado num teclado externo, prima as teclas [Fn][Ins/Num LK] no Computador Portátil.

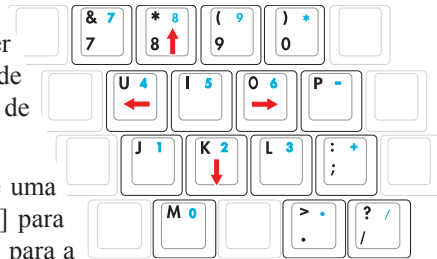


Teclado como Cursores

O teclado pode ser utilizado como cursores enquanto o "Number Lock" estiver ligado ou desligado, para aumentar a facilidade de navegação durante a introdução de dados numéricos em folhas de cálculo ou aplicações semelhantes.

Com a tecla "Number Lock" desligada, prima [Fn] e uma das teclas de cursor mostradas abaixo. Por exemplo [Fn][8] para cima, [Fn][K] para baixo, [Fn][U] para a esquerda e [Fn][O] para a direita.

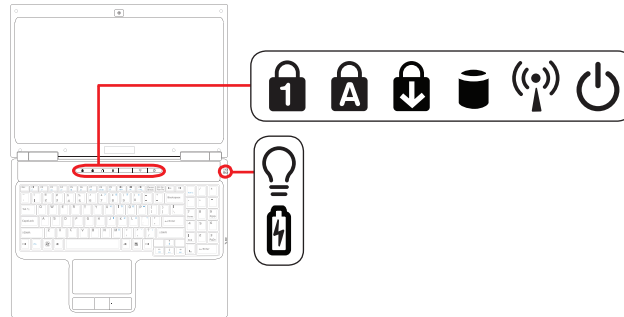
Com a tecla "Number Lock" ligada, utilize [Shift] e uma das teclas de cursor mostradas abaixo. Por exemplo, [Shift][8] para cima, [Shift][K] para baixo, [Shift][U] para a esquerda e [Shift][O] para a direita.



NOTA: As setas vermelhas estão aqui ilustradas para sua referência. Não estão assinaladas no teclado conforme é mostrado aqui.

Indicadores de Estado

Lado Superior



Indicador da Tecla "Number Lock"

Indica que o number lock [Num Lk] está activado quando a luz está acesa. O number lock permite a algumas das letras do teclado agirem como números para mais fácil introdução de dados.



Indicador de Maiúsculas

Indica que a tecla "capital lock" [Caps Lk] está activada quando a luz está acesa. A tecla "capital lock" permite digitar as letras em letras maiúsculas (ex.: A, B, C). Quando a luz da tecla "capital lock" está desligada, as letras digitadas aparecerão na forma de minúsculas (ex.: a,b,c).



Scroll Lock Indicator (Indicador de Scroll Lock)

Indica que o scroll lock [Scr Lk] está activado quando a luz está acesa. O scroll lock permite que algumas das letras do teclado actuem como teclas direccionais, para tornar a navegação mais fácil, quando só é necessária uma parte do teclado, como por exemplo, para jogar.



Indicador de Actividade da Unidade

Indica que o Computador Portátil está a aceder a um ou mais dispositivos de armazenamento, tal como o disco rígido. A luz pisca de forma proporcional ao tempo de acesso.



Indicador sem fios

Isto só é aplicável em modelos com LAN sem fios integrada e/ou Bluetooth integrado. Quando a LAN sem fios integrada e/ou Bluetooth integrado estão activados, este indicador irá acender. (É necessário efectuar definições no software do Windows.)



Indicador de Energia

O indicador de energia acende quando o Computador Portátil é ligado e pisca devagar quando o mesmo está no modo Suspend para RAM (Suspensão). O indicador está desligado quando o Computador Portátil está desligado ou no modo de Suspend para Disco (Hibernação).

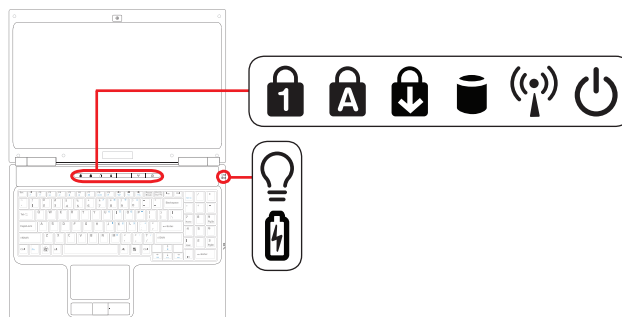


(continua na próxima página)

4 Utilização do Computador Portátil

Indicadores de Estado (cont.)

Lado direito



💡 Indicador de Energia

O indicador de energia acende quando o Computador Portátil é ligado e pisca devagar quando o mesmo está no modo Suspende para RAM (Suspensão). O indicador está desligado quando o Computador Portátil está desligado ou no modo de Suspende para Disco (Hibernação).



🔋 Indicador de Carga da Bateria

O indicador de carga da bateria é um LED que mostra o estado da energia da bateria, conforme se segue:

Ligado: A bateria do Computador Portátil está a carregar quando a energia AC é ligada.

Desligado: A bateria do Computador Portátil está carregada ou totalmente esgotada.

A piscar: A energia da bateria é de menos de 10% e a energia AC não está ligada.



4. Utilização do Computador Portátil

Dispositivo Apontador

Dispositivos de armazenamento

Leitor de cartões de memória flash

Unidade de disco óptico

Unidade de disco rígido

Memória (RAM)

Ligações

Ligação em rede

Ligação por modem

Ligação por LAN sem fios (em modelos seleccionados)

Ligação por Bluetooth sem fios (em modelos seleccionados)



NOTA: As fotos e os ícones contidos neste manual são utilizados para fins meramente ilustrativos e não mostram o que é realmente utilizado no próprio produto.

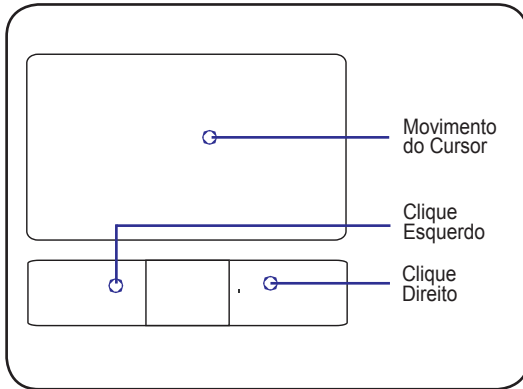
4 Utilização do Computador Portátil

Dispositivo Apontador

O dispositivo apontador do painel táctil integrado do Computador Portátil é totalmente compatível com todos os ratos PS/2 de dois/três botões e manípulos deslizantes. O painel táctil é sensível ao toque e não contém partes móveis; por conseguinte, as falhas mecânicas podem ser evitadas. Mas ainda assim é necessário um controlador de dispositivo para trabalhar com algumas aplicações de software.



IMPORTANTE! Não utilize quaisquer objectos em vez do seu dedo para utilizar o painel táctil, caso contrário poderá danificar a superfície do mesmo.

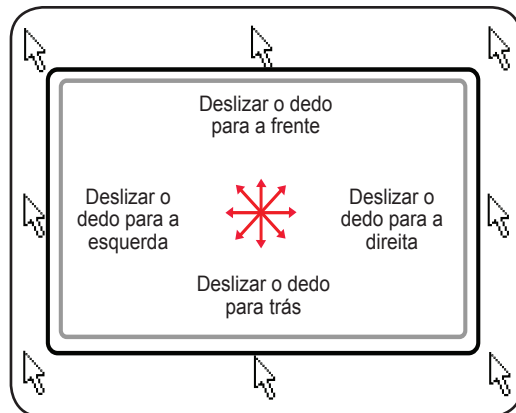


Utilização do Painel Táctil

Para utilizar o painel táctil basta uma pressão leve com a ponta do dedo. Dado que o painel táctil é sensível à electrostática, não pode utilizar objectos em vez dos seus dedos. A principal função do painel táctil é mover o cursor pelo ecrã ou seleccionar itens mostrados no ecrã, utilizando a ponta do seu dedo em vez de um rato normal de secretária. As seguintes figuras demonstram a utilização correcta do painel táctil.

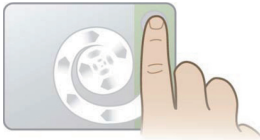
Mover o Cursor

Coloque o seu dedo no centro do painel táctil e deslize numa direcção para mover o cursor.



Utilização de gestos multi-tácteis

A função multi-táctil reconhece pontos de toque múltiplos em simultâneo, para permitir acções avançadas de software com apenas dois dedos.



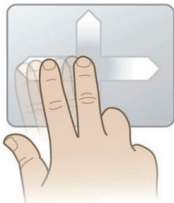
Deslizamento Circular

Toque na zona vertical deslizante, conforme é mostrado e deslize o seu dedo no sentido dos ponteiros do relógio (CW) ou no sentido contrário aos mesmos (CCW), para deslizar continuamente. Conveniente para percorrer um longo documento.



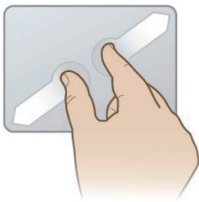
Rotação Circular

Toque na zona vertical esquerda, conforme é mostrado e deslize o seu dedo no sentido dos ponteiros do relógio (CW) ou no sentido contrário aos mesmos (CCW) para rodar um item, tal como uma foto.



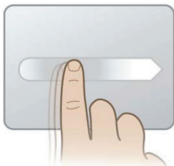
Toque com Dois Dedos

Deslize dois dedos para cima/baixo/esquerda/ou direita para uma navegação otimizada, tal como para retroceder no navegador web.



Zoom por Toque de Dois Dedos

Deslize dois dedos em direcção ao exterior para aproximar. Deslize dois dedos em direcção ao interior para afastar. Conveniente para a visualização de fotos.



Movimento Cinético

Toque com um dedo para obter um movimento rápido e suave do cursor, como se fosse um rato. Conveniente para mover uma janela para um monitor secundário.

Para a utilização detalhada de gestos, queira consultar a demonstração de vídeo em “Propriedades do Rato” -- “Definições do Dispositivo”.

4 Utilização do Computador Portátil

☐ Cuidar do Painel Táctil

O painel táctil é sensível à pressão. Se não for devidamente cuidado, pode danificar-se facilmente. Tome nota das precauções seguintes.

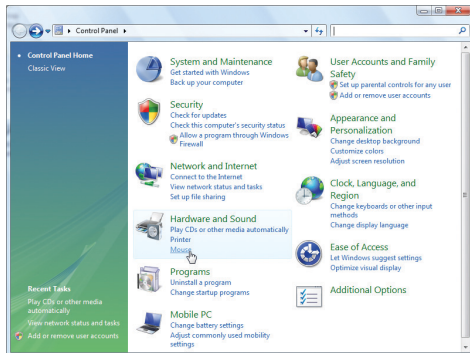
- Certifique-se de que o painel táctil não entra em contacto com sujidade, líquidos ou gordura.
- Não toque no painel táctil se tiver os dedos sujos ou húmidos.
- Não pouse objectos pesados sobre o painel táctil ou as teclas do mesmo.
- Não arranhe o painel táctil com as unhas ou outros objectos duros.



NOTA: O painel táctil responde ao movimento e não à força. Não há necessidade de bater na superfície com demasiada força. Bater com demasiada força não aumenta a reactividade do painel táctil. O painel táctil responde melhor à pressão leve.

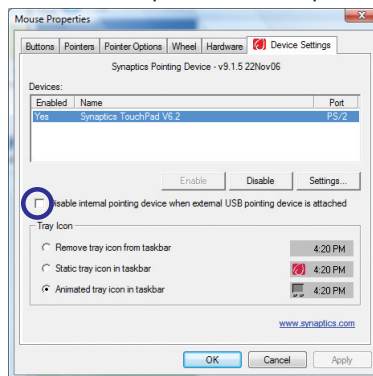
☐ Desactivar Automaticamente o Painel Táctil

O Windows pode desactivar automaticamente o painel táctil do Computador Portátil quando é ligado um rato externo USB. Esta funcionalidade está normalmente desligada; para a ligar selecione a opção em Windows **Painel de Controlo > Propriedades do Rato > Definições do Dispositivo**.



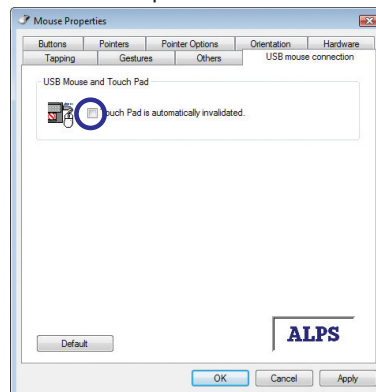
Encontrar as propriedades do **Rato** no “Painel de Controlo”.

Modelos com painel táctil sináptico.



Selecione esta opção para activar esta funcionalidade.


Modelos com painel táctil ALPS.



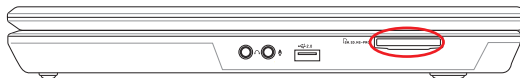
Selecione esta opção para activar esta funcionalidade.

Leitor de Cartões de Memória Flash

Normalmente, deve ser adquirido um leitor de cartões de memória em separado para poder utilizar cartões de memória a partir de dispositivos como câmaras digitais, leitores MP3, telemóveis e PDA's. Este Computador Portátil tem um único leitor integrado de cartões de memória que pode utilizar muitos cartões de memória flash, conforme é mostrado no exemplo abaixo. O leitor integrado de cartões de memória não só é conveniente, mas também é mais rápido do que a maior parte dos outros tipos de leitores de cartões de memória, porque utiliza o barramento PCI interno com alta largura de banda.

 **IMPORTANTE! A compatibilidade dos cartões de memória flash varia em função do modelo de Computador Portátil e das especificações do cartão de memória flash. As especificações do cartão de memória flash mudam constantemente, por isso a compatibilidade pode alterar-se sem aviso.**

Exemplos de Cartões de Memória Flash



MMC (Cartão Multimédia)
Cartão MMC Plus
Cartão RS-MMC (Tamanho Reduzido)
(com adaptador MMC)



Cartão SD (Digital Seguro)
Cartão MiniSD (com adaptador SD)



Cartão SDHC (Digital Seguro de Alta Capacidade)
Cartão MicroSD (com adaptador SD)



Cartão xD-Picture




Memória Portátil (MS) / PRO / MagicGate / Select




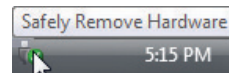
Memória Portátil Duo/Duo Pro/MagicGate
(com adaptador MS)



Memória Portátil Micro (com adaptador MS)

 **IMPORTANTE! Nunca remova cartões durante a leitura, cópia, formatação ou eliminação de dados, nem imediatamente após, caso contrário pode ocorrer perda de dados.**

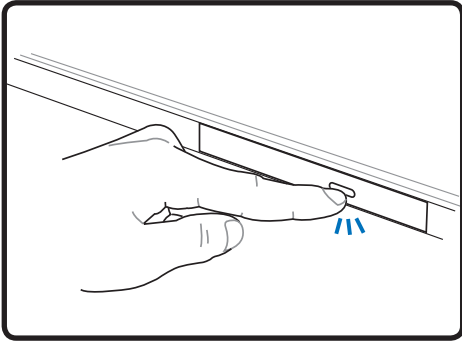
 **AVISO! Para evitar a perda de dados, utilize "Hardware do Windows para Remoção Segura" na barra de tarefas, antes de remover o cartão de memória flash.**



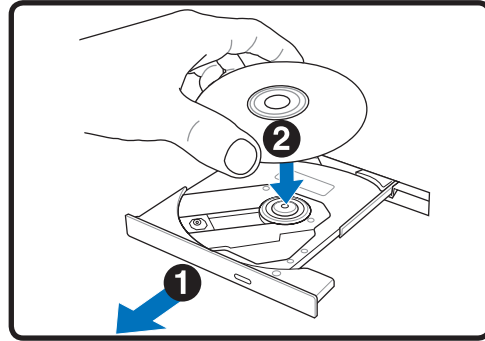
4 Utilização do Computador Portátil

Unidade Óptica

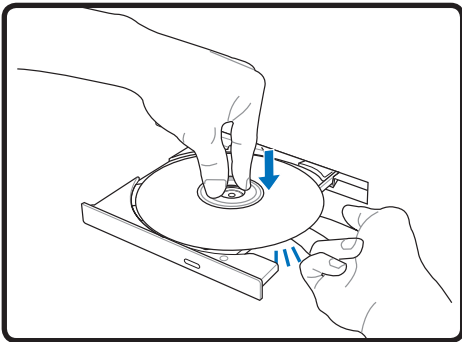
Introduzir um disco óptico



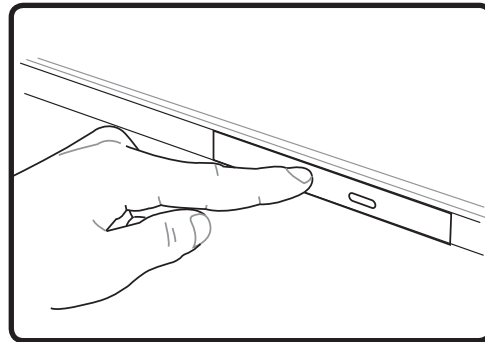
1. Com o Computador Portátil ligado, prima o botão de ejeção da unidade e o suporte será parcialmente ejectado.



2. Puxe suavemente para a frente o painel dianteiro da unidade, deslizando o suporte totalmente. Tenha cuidado para não tocar na lente da unidade de CD e outros mecanismos. Certifique-se de que não há obstruções que possam ficar encravadas debaixo do suporte da unidade.



3. Segure o disco pela extremidade e com a face impressa virada para cima. Prima de ambos os lados do centro do disco até que este encaixe no compartimento. **O compartimento deve ser maior do que o disco se estiver devidamente montado.**



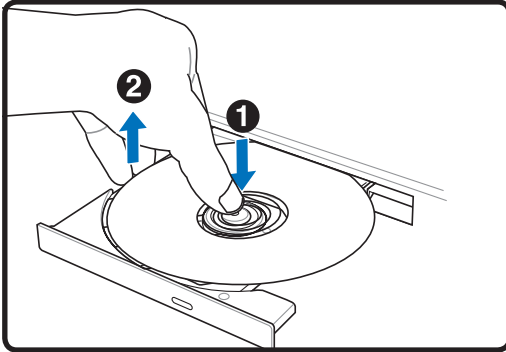
4. Empurre suavemente para dentro o suporte da unidade. Esta começará a ler a tabela de conteúdos (TOC) do disco. Quando a unidade parar, o disco está pronto a ser utilizado.



NOTA: É também normal ouvir o ruído do CD a girar com grande intensidade na unidade de CD enquanto os dados são lidos.

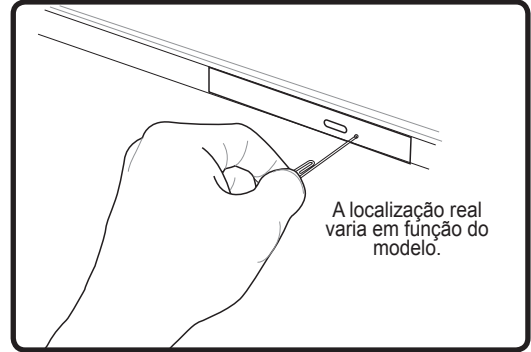
⊙ **Unidade Óptica (Cont.)**

Remover um disco óptico



Ejecte o suporte e puxe para cima a extremidade do disco num ângulo que permita remover o mesmo do compartimento.

Ejecção de emergência



A ejeção de emergência está situada num orifício na unidade óptica e é utilizado para ejectar o suporte da unidade óptica caso a ejeção electrónica não funcione. Não utilize a ejeção de emergência em vez da ejeção electrónica.



AVISO! Se o disco de CD não estiver devidamente encaixado no centro do compartimento, o CD pode danificar-se ao fechar o suporte. Observe sempre bem o CD e feche o suporte lentamente para evitar danos.

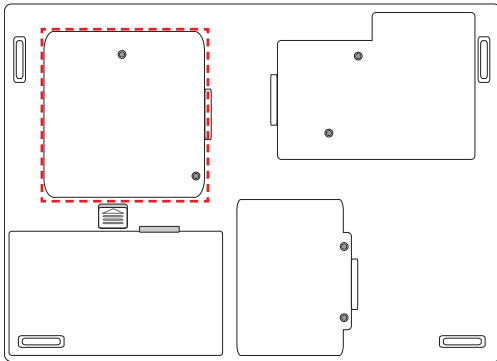
4 Utilização do Computador Portátil

Unidade de Disco Rígido

As unidades de disco rígido têm capacidades superiores e funcionam a velocidades muito mais elevadas do que as disquetes e as unidades ópticas. O Computador Portátil inclui uma unidade de disco rígido de substituição. As unidades de disco rígido actuais suportam S.M.A.R.T. (Tecnologia de Monitorização e Comunicação Automáticas) para detectar erros ou falhas do disco rígido antes de estas sucederem. Ao substituir ou actualizar o disco rígido, vá sempre a um centro de serviço autorizado ou a um revendedor deste Computador Portátil.

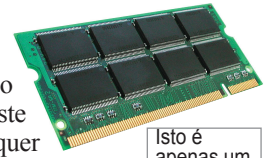


IMPORTANTE! O manuseio indevido do Computador Portátil pode danificar a unidade de disco rígido. Trate o Computador Portátil com suavidade e mantenha-o afastado da electricidade estática e de fortes vibrações ou impacto. A unidade de disco rígido é o componente mais delicado e é provável que seja o primeiro ou único componente a danificar-se se deixar cair o Computador Portátil.

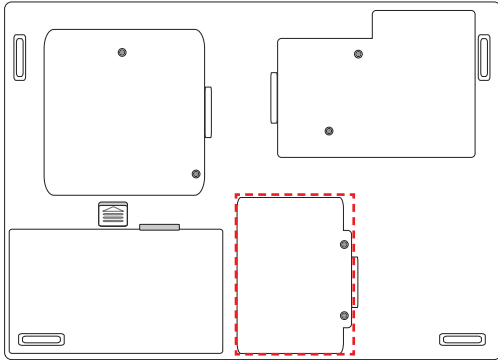


Memória (RAM)

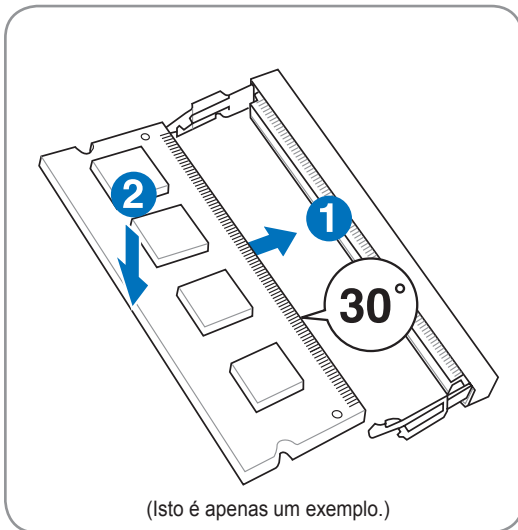
Memória adicional irá aumentar o desempenho da aplicação, diminuindo o acesso ao disco rígido. A BIOS detecta automaticamente a quantidade de memória no sistema e configura o CMOS em conformidade durante o processo POST (Teste Automático de Ligação). Após a memória ser instalada, não é necessária qualquer configuração de hardware ou software (incluindo a BIOS).



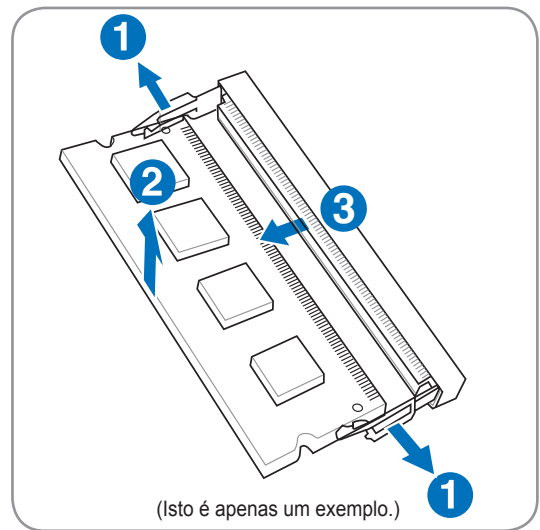
Isto é apenas um exemplo.



Instalar um Cartão de Memória:



Remover um Cartão de Memória:



4 Utilização do Computador Portátil

Ligações

Ligação de rede

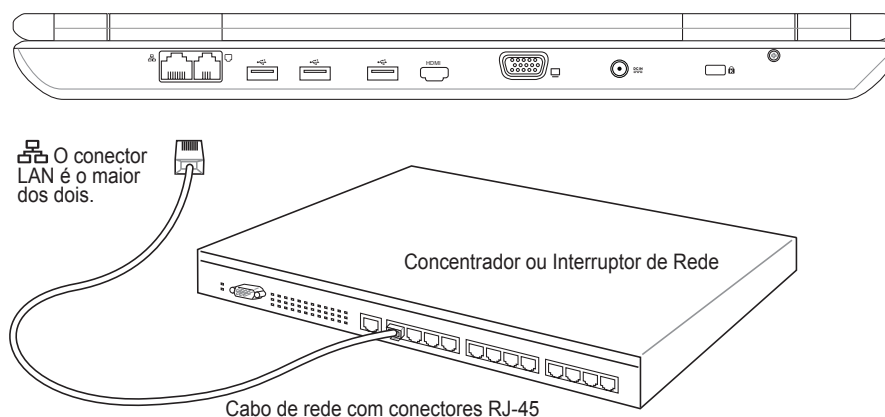
Ligue um cabo de rede - com conectores RJ-45 em cada extremidade - ao modem/porta de rede no Computador Portátil, ligando a outra extremidade a um concentrador ou interruptor. Para as velocidades 100 BASE-TX / 1000 BASE-T, o seu cabo de rede deve ser de categoria 5 ou melhor (não de categoria 3) com cablagem em trança. Se planeia executar a interface a 100/1000Mbps, deve estar ligada a um concentrador 100 BASE-TX / 1000 BASE-T (não um concentrador BASE-T4). Para 10Base-T, utilize a categoria 3, 4 ou 5 com cablagem em trança. O modo 10/100 Mbps Full-Duplex é suportado neste Computador Portátil, mas requer ligação a um concentrador alternativo de rede com o "duplex" activado. A predefinição de software é para utilizar a definição mais rápida, por isso não é requerida a intervenção do utilizador.



1000BASE-T (ou Gigabit) apenas é suportado em modelos seleccionados.



Exemplo do Computador Portátil ligado a um Concentrador ou Interruptor de Rede para utilização com o controlador Ethernet integrado.



Ligação por Modem



NOTA: O modem integrado e a rede não podem ser instalados mais tarde como uma actualização. Após a compra, o modem e/ou a rede podem ser instalados como uma placa de expansão.

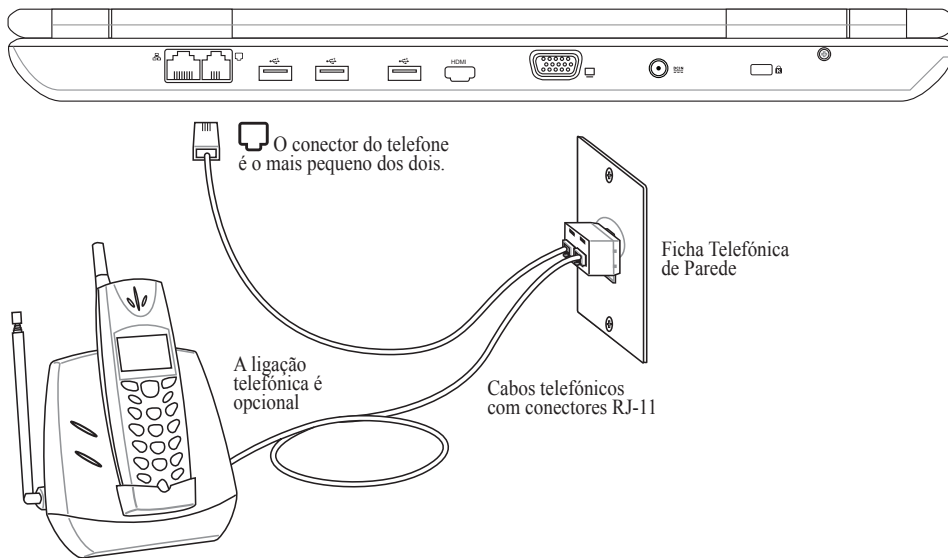
O cabo telefónico utilizado para ligar o modem interno do Computador Portátil deve ter dois ou quatro cabos (apenas dois cabos (linha telefónica n.º 1) são utilizados pelo modem) e deve ter um conector RJ-11 em ambas as extremidades. Ligue uma extremidade à porta do modem e a outra à tomada de parede de um telefone analógico (os utilizados em edifícios residenciais). Mal o controlador esteja configurado, o modem está pronto a utilizar.



NOTA: Quando está ligado a um serviço online, não coloque o Computador Portátil em suspensão (ou no modo de suspensão), caso contrário irá desligar a ligação do modem.



Exemplo do Computador Portátil ligado a uma ficha de telefone para utilização com o modem integrado:



AVISO! Utilize apenas saídas de telefone analógico. O modem integrado não suporta a voltagem utilizada nos sistemas de telefone digital. Não ligue o RJ-11 aos sistemas de telefone digital encontrados em muitos edifícios comerciais, caso contrário ocorrerão danos!



CUIDADO: Por motivos de segurança eléctrica, utilize apenas cabos telefónicos com potência igual ou superior a 26AWG. (para mais informações, ver o Glossário)

4 Utilização do Computador Portátil

Ligação por LAN Sem Fios (em modelos seleccionados)

A LAN sem fios integrada opcional é um adaptador Ethernet sem fios compacto e de fácil utilização. Implementando a norma IEEE 802.11 para LAN sem fios (WLAN), a LAN sem fios integrada opcional é capaz de elevadas taxas de transmissão de dados, utilizando as tecnologias de Espalhamento do Espectro em Sequência Directa (DSSS) e de Multiplexagem por Divisão da Frequência Ortogonal (OFDM) em frequências de 2,4GHz/5GHz. A LAN sem fios integrada opcional é compatível com as normas anteriores IEEE 802.11, permitindo o interface contínuo de normas LAN sem fios.

A LAN sem fios integrada opcional é um adaptador cliente que suporta os modos de Infraestrutura e Ad-hoc, proporcionando-lhe flexibilidade nas suas configurações de rede, existentes ou futuras, para distâncias até 40 metros entre o cliente e o ponto de acesso.

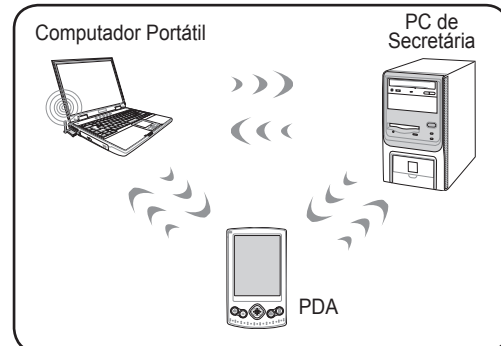
Para proporcionar uma segurança eficaz às suas comunicações sem fios, a LAN sem fios integrada opcional vem com uma encriptação WEP (Privacidade Equivalente a Redes Cabladas) de 64-bit/128-bit e funcionalidades WPA (Acesso Protegido por Wi-Fi).

Estes são exemplos do Computador Portátil ligado a uma Rede Sem Fios.

Modo Ad-Hoc

O modo Ad-hoc permite ao Computador Portátil ligar a outro dispositivo sem fios. Neste ambiente sem fios, não é necessário nenhum ponto de acesso (PA).

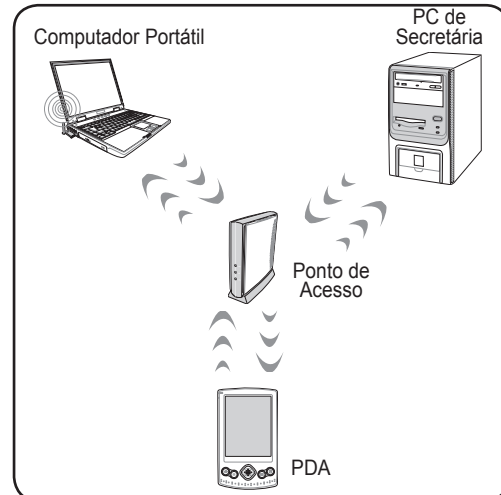
(Todos os dispositivos devem instalar adaptadores LAN sem fios opcionais 802.11.)



Modo Infraestrutura

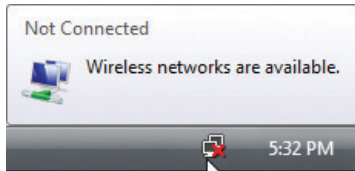
O Modo Infraestrutura permite ao Computador Portátil e a outros dispositivos sem fios aderirem a uma rede sem fios criada por um Ponto de Acesso (PA) (vendido em separado) que assegura uma ligação central para clientes sem fios comunicarem entre si ou com uma rede cablada.

(Todos os dispositivos devem instalar adaptadores LAN sem fios opcionais 802.11.)

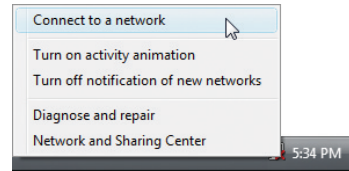


Ligação de Rede Sem Fios Windows Ligar a uma rede

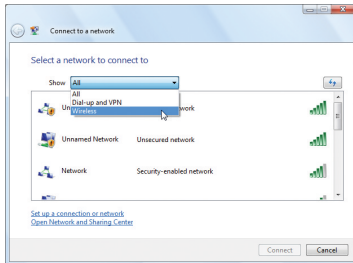
1. Ligue a função Sem Fios se for necessário no seu modelo (ver interruptores na Secção 3).



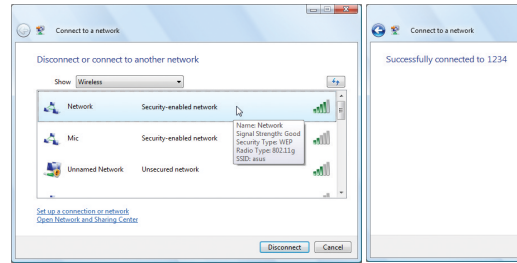
2. Deverá ver o ícone de rede "Não Ligado".



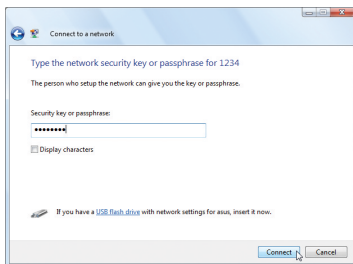
3. Clique com o lado direito no ícone de rede e seleccione **Ligar a uma rede**.



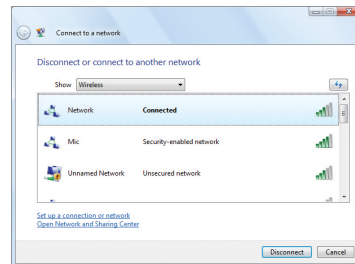
4. Seleccione "Mostrar **Sem Fios**" se tiver várias redes na sua área.



5. Seleccione a rede sem fios à qual pretende ligar.



6. Ao ligar, pode ter de introduzir uma palavra-passe.



7. Após a ligação ter sido estabelecida, surge a mensagem "Ligado".

4 Utilização do Computador Portátil

Bluetooth Ligação por Bluetooth Sem Fios (em modelos seleccionados)



Os Computadores Portáteis com tecnologia Bluetooth eliminam a necessidade de cabos para ligar dispositivos com o Bluetooth activado. Exemplos de dispositivos com Bluetooth activado: podem ser computadores portáteis, computadores de secretária, telemóveis e PDA's.

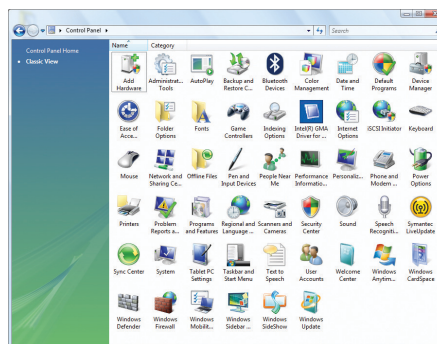
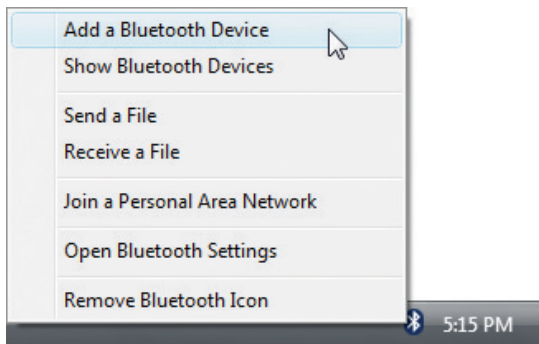


Nota: Se o seu Computador Portátil não trouxe Bluetooth integrado, necessita de ligar um módulo USB ou ExpressCard Bluetooth para utilizar o mesmo.

Bluetooth Ligar e Iniciar o Utilitário Bluetooth

Este processo pode ser utilizado para adicionar a maioria dos dispositivos Bluetooth.

1. Ligue a função Sem Fios se for necessário no seu modelo (ver interruptores na Secção 3).



2. Selecciona **Adicionar um Dispositivo Bluetooth** na barra de menus.

- 2b. Ou Execute **Dispositivos Bluetooth** a partir do Painel de Controlo do Windows.